

# 消防安全講習

報告人

高雄市政府消防局

第二大隊十全分隊

隊員 黃冠宏

# 消防安全設備

- 滅火器
- 室內消防栓
- 標示設備

# 滅火器（操作口訣：拉. 瞄. 壓. 掃）

- 滅火器本體介紹：
- 握把
- 皮管
- 噴嘴
- 插銷
- 壓力表
- 新版口訣(拉. 瞄. 壓. 掃)



# 滅火器

- 在上風處噴射
- 手握皮管前端
- 滅火器大概只能使用幾秒？
- 能滅多大的火？
- 滅火失敗記得「**關門**」

# 火災類型

- 火災的種類

就可燃物性質之不同，火災類型可分為：

**A類火災**：紙類、木材、纖維等一般可燃物所發生之火災。

**B類火災**：引火性液體及固體油脂類所發生之火災。

**C類火災**：是指通電中的電氣設備所發生火災。

**D類火災**：特殊金屬火災。      鈉加水反應

# D類火災 滅火器



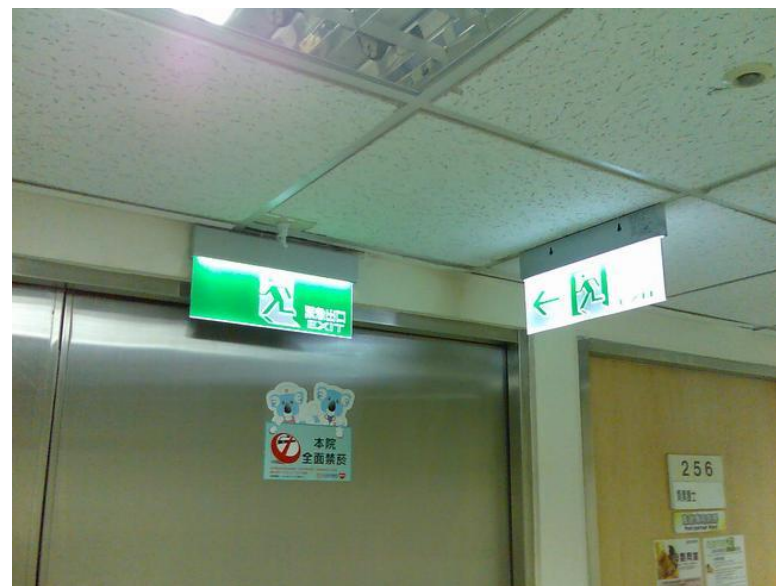
# 室內消防栓（操作口訣：按開拿拉轉）

- 室內消防栓本體介紹：
- 室內消防栓箱
- 手動報警器
- 警示燈
- 直徑1.5吋、長15公尺水帶2條
- 1.5吋直線水霧兩用瞄子
- 消防栓開關
- 轉開就有水，沒有特殊開關



# 標示設備

- 各類場所消防安全設備設置標準第146~156條  
(標示設備:避難指標、出口標示燈、避難方向指示燈)





# 逃生新觀念 “關門避難”

- 當遭遇火警時，該怎麼辦？

一、如果起火點和你位於同一個房間

**你應該立刻向外逃生**

二、如果起火點和你不在同一個房間

1. 開門沒有發現煙熱，

**你可以嘗試向外逃生**

2. 開門發現門外充滿煙熱，

**你應該關門避難等待救援**

# 如何判斷可以逃生的情形

門板不燙

門把不燙

開門無煙



## 逃生新觀念 “關門避難”

- 火災現場最大的威脅是濃煙，因此當我們把門關上時可以達到兩個效果：
  - 一、將濃煙抵擋在門外
  - 二、阻隔空氣對流，減緩火勢燃燒
- 所以關上房門之後，我們待在房間內就不會受到濃煙威脅，火勢也不會燒穿房門把你所在的房間燒毀，重點是在關門這個動作。

## 逃生新觀念 “關門避難”

- 但是家裡只有木製門…

怎麼辦？

- 木製門也是有同樣效果的！關閉房門抵擋的不只是濃煙，還**阻斷了可供火燃燒的氧氣**，因此你的木製門雖然會受到熱輻射的**乾餾碳化**，但是由於缺氧，因此**並不會起火燃燒**。

# 逃生新觀念 “關門避難”

- 木製門燃燒實驗



木材的物料已經碳化了

## 案例分享

- 106年12月22日

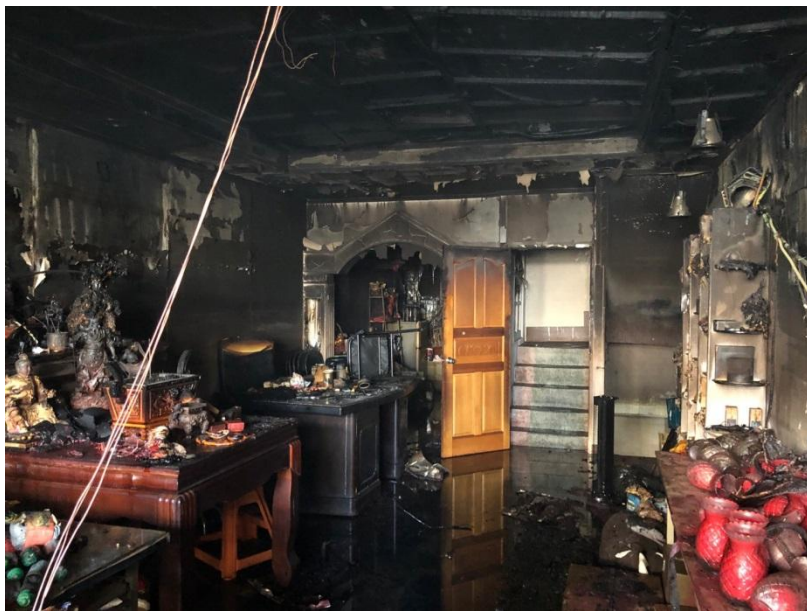
嘉義市在22日清晨發生一起大樓火警，消防員到達火警現場時，火煙已經竄出，消防員聽到民眾在九樓窗台邊喊救命，破門後發現客廳已經大火燃燒，消防隊員先在一間房間找到爸爸帶著一位小孩躲在房間，另一間房間媽媽帶著2小孩一樣關門避難，5人平安救出，消防隊分享多張照片也發現火場客廳幾乎燒光，但一家五口奇蹟無傷，關鍵就是關門。



# 三民區嫩江街64號住宅火警



# 三民區嫩江街64號住宅火警





# 三民區嫩江街64號住宅火警



# 三民區嫩江街64號住宅火警



# 發生火災怎麼辦？



關門



開窗



叫救命

滅火

快跑

119









逃生

---

低姿勢

到底什麼時候用的到？



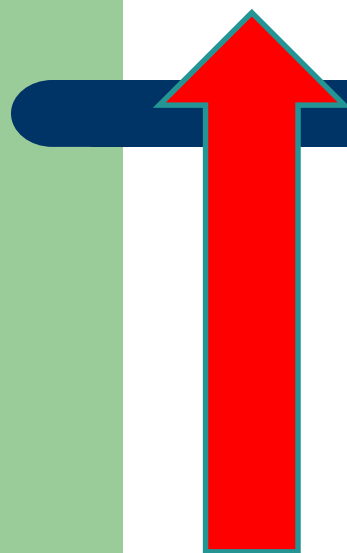
# 逃生

發現火災太晚

環境**高溫**及大量**濃煙**

**且**所處的環境**無法避難**

煙層  
高度



低姿勢  
安全





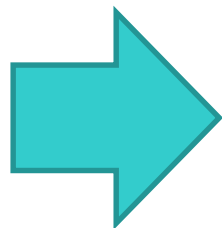
# 低姿勢爬行

## 從小訓練



下樓梯？

## 垂直的低姿勢爬行





# 這樣到底對不對…

- 濕毛巾、濕棉被



# 正確求生比冒險逃生重要

- 躲浴室？



A dramatic photograph of a large fire at night. A building is silhouetted against a massive, bright orange and yellow fire that fills the background. The fire appears to be consuming structures, with flames and smoke visible. The overall scene is one of a major disaster.

火災時

浴室千萬不能躲





# 火災時，不可以躲在浴室

1. 浴室並不是待救時第一選擇場所，因為：
  - 1) 排水孔為了平常不讓水管內臭味漂入浴室內都裝有{存水彎}，就是不讓空氣流通的裝置，所以排水孔不會有{新鮮的空氣}
  - 2) 浴室門下沿有氣窗不易填塞，濃煙容易竄入。
  - 3) 浴室門大部分不是木造就是塑膠製，容易軟化或著火。
  - 4) 浴室天花板大多也是塑膠材質，容易軟化或著火。
  - 5) 軟化或著火後，相對安全區防火防煙區劃就被破壞了。
  - 6) 躲在浴室則已無其他逃生出口，形成死胡同
  - 7) 所以浴室並不是待救時第一選擇場所
2. 室內待救請優先選擇陽台、靠窗處；無法在陽台、靠窗處待救時，應選擇進入未受燒臥室，關好門窗，等待救援。





一般浴室門材質多為塑膠或木材，容易燃燒；  
且有通風窗，不易填塞，煙易竄入

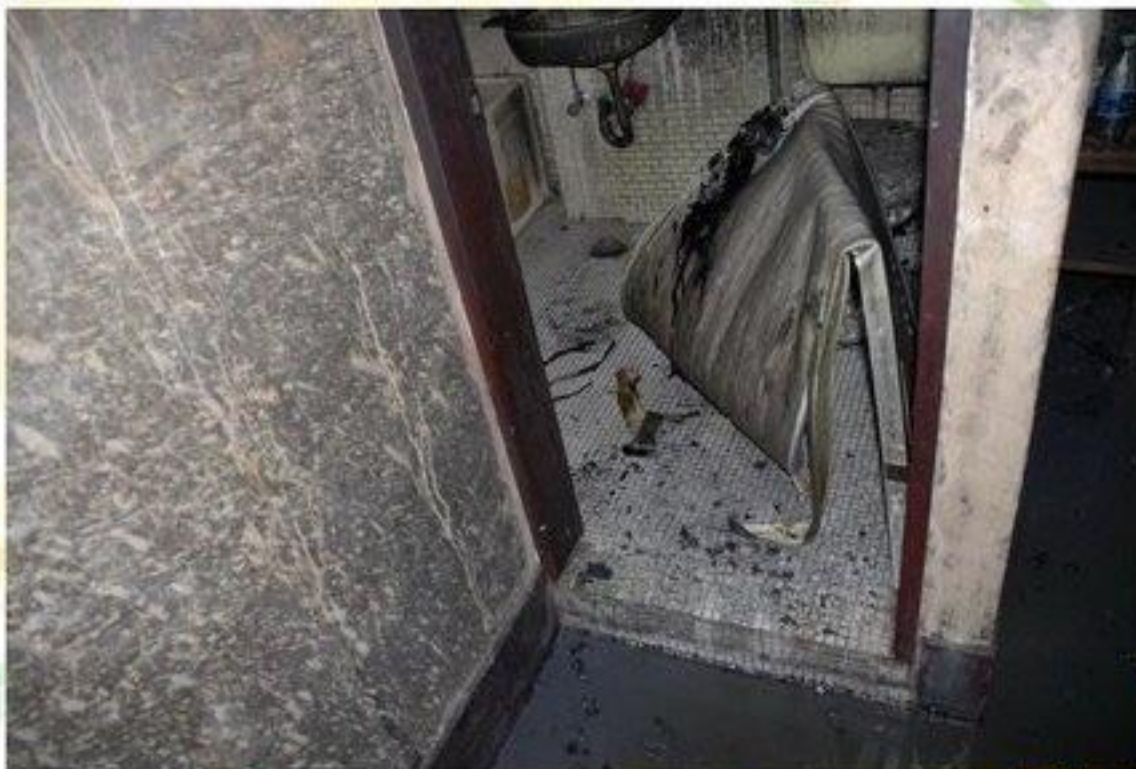




# 火災發生時浴室不可以躲



解說：本案火災現場的浴室門受熱後180度的軟化，防煙區劃破壞，人躲在這不容易存活。





# 地震

- 日本阪神大地震
- 花蓮大地震

# 地震自保

基本的自身保命對於地震的避難與求生知識，過去以來，DCH（Drop臥倒、趴下，Cover掩蔽、掩護，Hold on握緊、穩住）一直被認為是最可靠、最簡單的方法，也是我們過去一直所習以為常的知識，這是正確觀念。

[網路謠言]地震時，先打開大門?關閉火源及瓦斯?

# 地震自保



# 問題與討論

